

DESCRIPTION

D'UN

Gryllide cavernicole du Congo Belge

par

L. CHOPARD.

—

Pholeogryllus, nov. gen.

Genre très voisin du genre *Opilionacris* SjöST., mais le mâle présentant des élytres courts, épais, sans nervures nettes.

Pholeogryllus Geertsi, n. sp.

Types : 1 ♂ et 1 ♀ provenant de la grotte de Thysville (G. GEERTS); Musée du Congo Belge.

♂. — Assez grand, roux, à pubescence dorée, très fine et très courte. Tête assez petite, moins large que le pronotum; occiput bombé; rostre frontal très grand et surtout très large, arrondi sur le dessus (fig. 1), mais, vu de profil, formant une ligne presque horizontale avec le vertex (fig. 2); face allongée, lisse, rousse. Palpes jaunes; palpes maxillaires très longs, à articles 1 et 2 courts, 3, 4, 5 très longs, grêles, subégaux, le 5^e à peine élargi à l'apex; palpes labiaux assez longs. Antennes extrêmement longues, fines, rousses, leur premier

article très grand. Yeux très petits, à peine aussi longs que la fossette antennaire; ocelles nuls.

Pronotum très transversal, à bord antérieur convexe, bord postérieur droit; disque un peu convexe, avec un fin sillon médian et deux impressions latérales piriformes, peu marquées (fig. 1); lobes latéraux fortement écartés en dehors, obliques, leur bord inférieur remontant en arrière, à angle antérieur très arrondi.

Abdomen assez fortement atténué en arrière; valve anale supérieure grande, arrondie à l'apex; plaque sous-génitale assez grande, naviculaire. Cerques très longs, roux. Pièces génitales grandes, fortement chitinisées, présentant une grande plaque allongée, bifide à l'apex, et, en dessous, deux saillies noirâtres, arrondies, plus courtes (fig. 3).

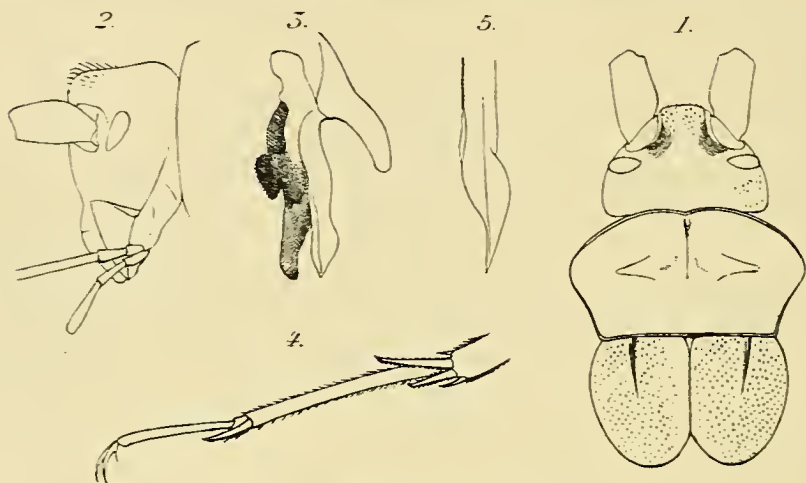
Pattes longues et grêles, concolores. Fémurs antérieurs et intermédiaires à peine dilatés à la base; tibias grêles, à deux éperons apicaux inférieurs, subégaux; tarses, surtout les antérieurs, très longs et grêles, le métatarse plus long que les deux autres articles réunis. Fémurs postérieurs relativement assez courts, peu renflés; tibias armés de 4 paires d'épines, dont les externes un peu plus fortes, serrulés à la base et entre les épines sauf les deux dernières; éperons externes: inférieur et moyen courts, surtout l'inférieur, supérieur assez long; éperons internes plus longs que les externes, mais le supérieur ne dépassant pas le tiers du métatarse, le moyen serrulé à son bord supérieur; tarses très longs, le métatarse présentant deux éperons, dont l'interne assez fort, et quelques petites spinules sur son bord supérieur, sa face inférieure velue et armée de soies spinuliformes dans la moitié apicale (fig. 4).

Elytres courts, ne dépassant pas le métanotum, épais, ne présentant qu'une trace vague de nervure médiane, arrondis au bord externe et à l'apex, droits et contigus au bord interne (fig. 1).

♀. — Entièrement semblable au ♂ mais aptère. Plaque sous-génitale petite, arrondie. Oviscapte plus court que les cerques, droit, assez grêle, très aigu à l'apex où les valves supérieures s'élargissent en forme de rostre (fig. 5).

Long. 17 mm.; pronot. 3 mm.; larg. du pron. 5 mm.; élytres ♂ 3 mm.; fém. ant. 11,5 mm.; tib. ant. 12,5 mm.; tarse ant. 10,5 mm.; fém. post. 16,5 mm.; tib. post. 18 mm.; tarse post. 8,5 mm.; cerques 20 mm.; oviscapte 14 mm.; antennes env. 160 mm.

Je suis heureux de dédier cette intéressante espèce à M. l'ingénieur G. GEERTS dont les recherches dans les grottes du Congo Belge ont fourni des matériaux de la plus grande valeur scientifique.



Pholeogryllus Geertsii, n. sp.

Fig. 1. Tête et thorax, vus du dessus; — fig. 2. Tête vue de profil; —
fig. 3. Organe copulateur du ♂, vu de profil; — fig. 4. Extrémité des tibia
et tarse postérieurs, face interne; — fig. 5. Valves apicales de l'oviscapte.